

地域密着型金融の取組み

当組合の
地域密着型当組合の
基本方針

当組合は「地域の中小企業の発展、地域住民の経済力の向上、地域の繁栄」に寄与することを経営方針に掲げ、地域社会の「生活総合相談センター」を目指し、地域密着型金融の実現に向けて以下の3項目を重点課題として取組んでおります。

I. 地域金融の円滑化

1. 地域のお客様のニーズに則した資金提供

「生活総合相談センター」の役割を発揮し、地域のお客様の経済力の向上と、多様化する資金ニーズにお応えしてまいります。

(1) 新型コロナウイルス感染症対応融資（保証協会・各区制度融資）の推進

(令和4年度) 新型コロナウイルス感染症対応融資 170件 1,803,792千円実行

(2) 起業・創業をお考えの方を対象とした「創業サポートローン」・「女性・若者・シニア創業サポートローン」の推進

(令和4年度) 創業資金 6件 26,900千円実行

(3) 事業性のお借入について資金繰り緩和をお考えの方を対象とした「サンクスサポートローン」・「短期継続融資」の推進

(令和4年度) サンクスサポートローン 4件 119,000千円実行

(令和4年度) 短期継続融資 2件 14,000千円実行

(4) 日本政策金融公庫との協調融資の推進

(令和4年度)

日本政策金融公庫との協調融資 2件 36,500千円実行

(内、当組合実行分 20,000千円実行)

(5) 「人」と「事業」の評価を重視した「事業性評価ローン」及び「未来500」の推進

(令和4年度)

事業性評価ローン 3件 21,700千円実行

(上記実行の内、未来500 1件 5,000千円)

(6) 保育・介護・健康関連事業など成長基盤強化を目的とした「成長基盤強化支援融資」の推進

(令和 4 年度) 成長基盤強化支援融資 2 件 12,000 千円実行

(7) 「住宅ローン」「リフォームローン」等住宅関連資金、「ハッピーライフローン」「まとめちゃ王」及び「フリーローン」等提携保証付融資等の個人向けローンの推進

(令和 4 年度)

(1) 住宅関連資金 8 件 268,600 千円実行

(2) 消費ローン 301 件 423,950 千円実行

(8) 当組合と「職域サポート契約」を締結していただいた事業所の従業員の方を対象とした、「職域サポートローン（消費資金）」等の推進

(令和 4 年度) 職域サポートローン 11 件 12,800 千円実行

2. 顧客支援の取組み

コンサルティング機能を発揮し、地域のお客様の課題を把握・分析し、最適なソリューションを提案・実行する事で、地域活性化に貢献してまいります。

(1) 課題解決に向けた本業支援活動の実施（売上向上支援、補助金・助成金の活用、事業性評価等）

(令和 4 年度)

(1) 売上向上支援 42 件

(2) 補助金・助成金の申請支援 13 件（申請のうち、交付決定 10 件）

他、一時・月次・事業復活支援金事前確認 99 件

(3) 事業性評価シートの作成件数 49 件

(2) 外部支援機関（よろず支援拠点、商工会、事業承継支援センター、(株)トランビ等）及び外部専門家（各種士業・専門人材等）との連携による課題解決支援の実施

(令和 4 年度) 57 件

(3) 中小企業診断士との連携による事業性評価の実施

(令和 4 年度) 10 先

(4) 特殊詐欺防止に向けた生活者支援活動の実施

(令和 4 年度) 3 先

3. 融資対応力の向上

お客様からの融資相談に的確にお応えするため、内部研修の実施及び外部研修への職員派遣等により融資知識、融資スキル等の融資対応力の向上を図ります。

- 渉外職員を対象として税理士による「決算書分析を通じた経営者へのアドバイスのあり方」の勉強会を実施いたしました。



- 若年層の職員を対象として中小企業診断士による「融資判断のためのヒアリングポイントについて」の勉強会を実施いたしました。



II. 情報開示と顧客満足度の向上

1. 組合の経営情報の開示

経営内容を正確にお伝えするため、地域やお客様に対し、積極的に情報発信してまいります。

2. お客様の声を経営に反映させる態勢の構築

お客様のご意見、ご要望をお聞かせいただきながら、お客様がご利用しやすい組合づくりに努めてまいります。

3. 各種取組による顧客満足度の向上

お客様の満足度向上のため、各種取組を通じ、お客様のニーズにお応えすると共に、お客様本位の業務運営に努め、顧客満足度の向上に繋げてまいります。

(1) 子育て中のご家族、年金をお受け取りの方々への優遇商品の提供

全東栄は子育て家族を応援します

《ファミリー》積金

なんと、金利が2倍!

たとえば
3年もの店頭表示金利 0.04%が ⇒ 0.08%になります!!

対象となる方 : 18歳未満のお子様がいいらっしゃる方
毎月の進捗金額: 目的に合わせてご自由にお決めいただけます
ご契約期間: 1年ものから5年ものまで
※金融情報等の変動により、金利を変更させていただく場合がございます。

※費用がこんなにかかります!

| | |
|-----------------|---------|
| 私立高校初年度平均費用 | = 97万円 |
| 私立大学(文系)初年度平均費用 | = 118万円 |

(参考:平成30年度文科系初年度平均費用)
(参考:令和3年度 私立大学入学者に係る私立高等学校初年度平均費用の調査結果について)
(金利アップ後のご契約例)

| |
|-------------------------------------|
| 目標 毎月3万円掛け3年の場合、満期額1,081,332円(税引き前) |
| 目標 毎月2万円掛け5年の場合、満期額1,202,440円(税引き前) |

(令和4年4月現在)

お子様の目的資金作り、計画的なお預立てのおすすめとお手伝いをいたします。
なお、あわせてご家族名義の普通預金新規ご契約もおすすめております。

入学金! 海外留学! 塾・習い事! 修学旅行!

全東栄信用組合センターをめぐっています!

全東栄信用組合

◇年金お受取りの皆様へ◇

有利でお得な**ことぶき定期**をおすすめいたします。

全東栄で年金をお受取りになると、定期預金の金利が大変お得になります!

★350万円以内

0.175%

※マル優優待であれば、さらに0.15%をプラスいたします。

★350万円超～1,000万円以内

0.095%

★お預け入れ総額お一人様1,000万円まで

1,000万円をことぶき定期でお預けいただいた場合、税引後お利息が年間6,208円お得になります! さらにマル優の場合年間14,580円お得になります!

(※定期金受取額が1万円未満の場合はお預け利率が0.005%となります)

※スーパードラッグ定期預金、1年もののお取扱いとなります。

<お借入れ期間 令和4年4月1日(金)～令和5年3月31日(金)>

※お預け入れは20%の優待が適用です。ただし、令和19年12月31日まではお借入れに当分の間については、優待利率が適用が適用され、30.00%の優待が適用されます。(マル優優待の場合はお預け利率が0.005%となります。)

※詳細は担当者または窓口にお尋ね下さい。
全東栄信用組合センターまでお問い合わせください!

全東栄信用組合

(2) 地元行事・学校関係・趣味の会等の絵画・書道展やイベント等の開催

新型コロナウイルス感染症の影響により、地元行事等の見送りが続いており、行事への参加やイベントの開催が出来ませんでした。

(3) 「年金旅行」の実施及び「年金友の会 誕生会」の開催

新型コロナウイルス感染症の影響により、実施出来ませんでした。

(4) 若手経営者の会である「さかえ会」の活動の充実

若手経営者を対象とし、次世代組合員の組織化や相互の親睦を図り、事業発展を目的とした「さかえ会」は第8回総会を迎えることができ、講演会(講師:㈱JR東日本クロスステーション弁当事業部 三浦由紀恵氏)及び懇親会を3年ぶりに開催し、親睦を図りました。



(5) 地域物産展の開催

新型コロナウイルス感染症の影響により、実施出来ませんでした。

(6) 公認会計士・税理士、弁護士、司法書士との「ホットライン体制」の活用による課題解決支援 の実施

(令和 4 年度) 「ホットライン体制」活用によるご相談は有りませんでした。

(7) 創立 70 周年記念感謝デーの開催

各営業店において、創立 70 周年記念感謝デーを開催いたしました。





III. 顧客保護の徹底

1. 顧客保護等管理態勢の構築

説明責任態勢の強化を図ると共に、顧客保護等管理方針及び反社会的勢力に対する基本方針を役職員全員に認識・徹底を図り顧客保護に努めます。

- (1) 役員によるヒアリング及びコンプライアンス勉強会の実施
- (2) 融資をご利用の際のアンケートの実施

○振込詐欺被害の未然防止に貢献したとして、警視庁より表彰を受けました。

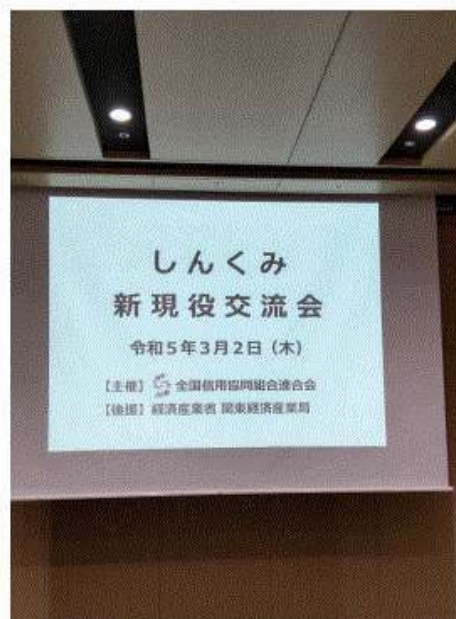
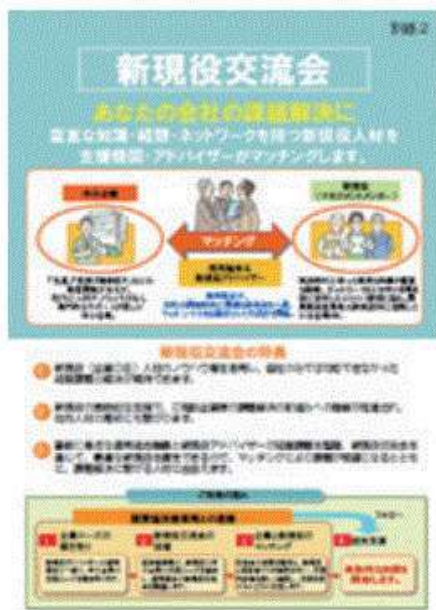


地域の活性化のための取組み状況

当組合は、東京都区部 21 区（葛飾区、江戸川区を除く）を営業地区とし、地元の中小・小規模事業者や住民が組合員となって、お互いに助け合い、発展していくという相互扶助の理念に基づき運営されている協同組織金融機関です。お客様一人ひとりの顔が見えるきめ細かな取引を基本としており、地域中小企業の事業の発展や地域住民の生活の向上に寄与し、組合員の利益を第一に考えることを活動の基本としております。また、地域社会の一員として、当組合の経営資源を活用し、地域社会の発展や文化の向上に積極的に取り組んでおります。

1. 中小企業の経営支援に関する取組み

○事業者支援のための新現役交流会が令和 5 年 3 月 2 日（木）に開催され、当組合のお取引先事業者様 1 社にご参加いただきました。



○当組合のお取引飲食店のご紹介広告「コロナに負けない！応援企画」を作成し、新型コロナウイルス感染症の影響を受けているお取引先飲食店の応援に取り組みました。



○2022 しんくみ食のビジネスマッチング展 食の商談会が開催され当組合取引事業者様 5 社にご参加いただきました。



2. 地域貢献活動

(1) 文化的・社会的貢献やその他地域貢献に関する取組み

○認定 NPO 法人「全国こども食堂支援センター・むすびえ」を通して、都内のこども食堂への寄付金支援活動に参画するため、当組合をはじめとする都内信用組合と東京都信用組合協会が SDGs 共同宣言を行い、「しんくみ SDGs 定期預金エールV」を取扱いました。



○しんくみピーターパンカードの取扱い

カード利用代金の0.5%が、信組業界が選定したチャリティ関連団体やロンドンのグレート・オーモンド・ストリート病院こどもチャリティへ寄付される仕組みのクレジットカード「しんくみピーターパンカード」を取扱っております。

○会議室の開放

地元各種団体・サークル活動に会議室を開放し、交流の場として提供しております。

○献血運動への参加

役職員が年2回の献血活動に参加しております。